



ОСЬОВИЙ ВЕНТИЛЯТОР



UA

Sileo DC 100
Sileo Design DC 100

ПОСІБНИК КОРИСТУВАЧА

ЗМІСТ

Комплект поставки.....	7
Короткий опис.....	7
Правила експлуатації.....	7
Структура умовного позначення.....	8
Монтаж та підготовка до роботи.....	9
Опис опцій вентилятора.....	10
Налаштування роботи вентилятора.....	10
Правила технічного обслуговування.....	12
Усунення несправностей.....	13
Правила зберігання та транспортування.....	13
Гарантії виробника.....	14

Цей посібник користувача є основним експлуатаційним документом, призначеним для ознайомлення технічного, обслуговуючого та експлуатуючого персоналу.

Посібник користувача містить відомості про призначення, склад, принцип роботи, конструкцію та монтаж виробу (-ів) Sileo DC 100, а також усіх його (їх) модифікацій.

Технічний і обслуговуючий персонал повинен мати теоретичну та практичну підготовку в галузі систем вентиляції та виконувати роботи згідно з правилами охорони праці й будівельними нормами та стандартами, що діють на території держави.

Пристрій не призначений для використання особами (включно з дітьми) зі зниженими фізичними, сенсорними або розумовими здібностями за відсутності у них життєвого досвіду або знань, якщо вони не перебувають під наглядом або не проінструктовані про використання пристрою особою, відповідальною за їхню безпеку. Діти повинні перебувати під наглядом дорослих для недопущення ігор з пристроєм.

Цим виробом можуть користуватися діти 8 років і старше, а також особи з обмеженими фізичними, сенсорними або розумовими здібностями або з недостатнім досвідом та знаннями за умови, що вони при цьому перебувають під наглядом або проінструктовані щодо безпечного використання виробу та визнають можливі ризики.

Очищення та обслуговування не повинні виконувати діти без нагляду.

Дітям заборонено гратися з виробом.

Має бути вжито запобіжних заходів для уникнення зворотного потоку газів до приміщення з відкритих димоходів або приладів, що спалюють паливо.

Підключення до електромережі необхідно виконувати через засіб вимкнення, який має розрив контактів на всіх полюсах, що забезпечує повне вимкнення за умов перенапруги категорії III, вбудований у стаціонарну проводку відповідно до правил улаштування електроустановок.

Переконайтеся, що пристрій відключений від мережі живлення перед видаленням захисту.

Заборонено кріпити виріб на опорі, використовуючи клей та клейкі речовини. Використовуйте лише метод кріплення, зазначений у посібнику користувача.

Усі роботи, описані в цьому посібнику, повинні виконувати досвідчені фахівці, які пройшли навчання та практику зі встановлення, монтажу, підключення до електромережі та технічного обслуговування вентиляційних установок.

Не намагайтеся самостійно встановлювати виріб, підключати до електромережі та проводити технічне обслуговування. Це небезпечно і неможливо без спеціальних знань.

Перед проведенням будь-яких робіт необхідно вимкнути мережу електроживлення.

Під час монтажу та експлуатації виробу повинні виконуватися вимоги посібника, а також вимоги всіх застосованих місцевих і національних будівельних, електричних та технічних норм і стандартів.

Усі дії, пов'язані з підключенням, налаштуванням, обслуговуванням та ремонтом виробу, проводити лише при знятій напрузі мережі.

Підключення виробу до мережі повинен виконувати кваліфікований електрик, який має право самостійної роботи на електроустановках з напругою електроживлення до 1000 В, після вивчення цього посібника користувача.

Перед встановленням виробу переконайтеся у відсутності пошкоджень крильчатки, корпусу, решітки, а також у відсутності в корпусі виробу сторонніх предметів, які можуть пошкодити лопаті крильчатки.

Під час монтажу виробу не допускайте стискання корпусу! Деформація корпусу може призвести до заклинювання крильчатки та підвищеного шуму.

Заборонено використовувати виріб не за призначенням та виконувати будь-які модифікації чи дороблення.

Переміщуване в системі повітря не повинне містити пилу, твердих домішок, а також липких речовин та волокнистих матеріалів.

Заборонено використовувати виріб у легкозаймистому або вибухонебезпечному середовищі, яке містить, наприклад, випари спирту, бензину, інсектицидів.

Не закривайте і не загороджуйте всмоктувальний та випускний

отвори виробу, щоб не перешкоджати оптимальному потоку повітря.

Не сідайте на виріб та не кладіть на нього будь-які предмети. Інформація, наведена в цьому посібнику, є чинною на момент підготування документа. У зв'язку з безперервним розвитком продукції компанія залишає за собою право в будь-який час вносити зміни до технічних характеристик, конструкції або комплектації виробу.

Ніколи не торкайтеся виробу мокрими або вологими руками; ніколи не торкайтеся виробу, будучи босоніж.

**ПЕРЕД МОНТАЖЕМ ДОДАТКОВИХ ЗОВНІШНІХ ПРИСТРОЇВ
ОЗНАЙОМТЕСЯ З ВІДПОВІДНИМИ ПОСІБНИКАМИ КОРИСТУВАЧА.**



**ПІСЛЯ ЗАКІНЧЕННЯ СТРОКУ ЕКСПЛУАТАЦІЇ ВИРІБ ПІДЛЯГАЄ ОКРЕМІЙ УТИЛІЗАЦІЇ.
НЕ УТИЛІЗУЙТЕ ВИРІБ ІЗ НЕВІДСОРТОВАНИМИ ПОБУТОВИМИ ВІДХОДАМИ!**

КОМПЛЕКТ ПОСТАВКИ

Вентилятор	— 1 шт.
Шурупи з дюбелями	— 4 шт.
Викрутка пластика	— 1 шт.
Ізоляційна прокладка	— 1 шт.
Посібник користувача	— 1 шт.
Коробка пакувальна	— 1 шт.

КОРОТКИЙ ОПИС

Виріб являє собою осьовий вентилятор для витяжної вентиляції невеликих та середніх побутових приміщень, які опалюються в зимовий період.

Вентилятор виготовляється для каналу діаметром 100 мм. Вентилятор обладнаний зворотним клапаном для запобігання зворотному потоку повітря, коли вентилятор не працює.

ПРАВИЛА ЕКСПЛУАТАЦІЇ

Вентилятор призначений для підключення до однофазної мережі змінного струму з напругою 220...240 В та частотою 50 (60) Гц (залежно від моделі) й розрахований на тривалу роботу без відключення від мережі. Напрямок руху повітря має збігатися зі стрілкою на корпусі вентилятора.

Ступінь захисту від доступу до небезпечних частин та проникнення води – IP45.

Вентилятор дозволяється експлуатувати за температури навколишнього повітря в межах від +1 °С до +40 °С.

За типом захисту від ураження електричним струмом виріб належить до класу II (220-240 В/50 (60) Гц).

Тип кліматичного виконання виробу – УХЛ 4.2 згідно з ДСТУ 15150-69.

СТРУКТУРА УМОВНОГО ПОЗНАЧЕННЯ

Sileo

DC

100

T

Додаткові опції:

T: таймер затримки вимкнення

H: датчик вологості і таймер

ST: Шнурковий вимикач і таймер

SH: шнурковий вимикач, датчик вологості і таймер

IR: датчик руху

Діаметр вихідного патрубку, мм

DC: електродвигун постійного струму

Серія вентилятора

Sileo DC 100; Sileo Design DC 100

	T	H	ST	SH	IR
Sileo DC 100	+	+	+	+	+
Sileo Design DC 100	+	+	-	-	-

МОНТАЖ ТА ПІДГОТОВКА ДО РОБОТИ

Вентилятор може бути встановлений на стелі або на стіні з викидом повітря у вентиляційну шахту або круглий повітропровід відповідного діаметра (рис. 2).

Установка вентилятора з прямим викидом повітря вгору не допускається (рис. 2).

Послідовність монтажу вентилятора:

крок 1 — знеструмте електричну мережу та переконайтеся, що електрику відключено (рис. 3, 12)

крок 2 — підведіть кабель живлення до вентиляційного отвору (рис. 4, 13)

крок 3 — зніміть лицьову кришку з вентилятора. Потім зніміть кришку, що закриває плату (рис. 5, 14)

крок 4 — розмітьте та просвердліть отвори для кріплення вентилятора, встановіть вентилятор (рис. 6-8, 15-17)

крок 5 — підключіть вентилятор до мережі відповідно до схеми підключення (рис. 21)

крок 6 — встановіть кришку, що закриває плату (рис. 9, 18) та лицьову кришку на корпус вентилятора (рис. 10, 19)

крок 7 — подайте електроживлення до вентилятора (рис. 11, 20)

Умовні позначення клем на схемах підключення:

L — фаза (лише для мережі 220-240 В)

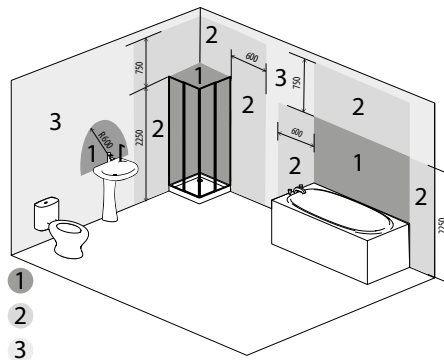
S — зовнішній вимикач

N — 0 (лише для мережі 220-240 В)

QF — автоматичний вимикач

LT (ST) — ланцюг керування таймером

Встановлення виробу можливе у зоні 1 за умови, що монтаж та його підключення будуть виконані відповідно до вимог ІЕС 60364-7-701 (в актуальній редакції), а також відповідно до вимог національних стандартів країни його встановлення.



ОПИС ОПЦІЙ ВЕНТИЛЯТОРА

(ST) — вентилятор обладнаний таймером затримки вимкнення. Починає роботу при подачі напруги на вхідну клему LT зовнішнім вимикачем (наприклад, увімкнення освітлення в приміщенні). Після зняття керівної напруги вентилятор продовжує роботу впродовж часу, заданого таймером, який регулюється DIP-перемикачем. Моделі «ST» обладнані шнурковим вимикачем.

IR — вентилятор обладнаний датчиком руху і таймером затримки вимкнення. Вентилятор працює в одному з чотирьох режимів, які визначаються DIP-перемикачем.

(SH) — вентилятор обладнаний датчиком вологості і таймером затримки вимкнення. Вентилятор працює в одному з чотирьох режимів, які визначаються DIP-перемикачем. Моделі «SH» обладнані шнурковим вимикачем.

НАЛАШТУВАННЯ РОБОТИ ВЕНТИЛЯТОРА



**ПЛАТА ТАЙМЕРА ПЕРЕБУВАЄ ПІД НАПРУГОЮ ЕЛЕКТРОМЕРЕЖІ.
ПЕРЕД НАЛАШТУВАННЯМ ПЕРЕКОНАЙТЕСЯ В ТОМУ, ЩО ВЕНТИЛЯТОР ПОВНІСТЮ
ВІДКЛЮЧЕНИЙ ВІД МЕРЕЖІ ЕЛЕКТРОЖИВЛЕННЯ**

Налаштування роботи вентилятора проводиться перемиканням DIP-перемикача. Для доступу до DIP-перемикача зніміть лицьову панель та відкрийте гумову заглушку (рис. 22). До комплекту поставки вентилятора входить спеціальна пластикова викрутка для перемикання DIP-перемикача.



**НЕ ВИКОРИСТОВУЙТЕ МЕТАЛЕВУ ВИКРУТКУ, НІЖ ТА ІНШІ МЕТАЛЕВІ ПРЕДМЕТИ ДЛЯ
НАЛАШТУВАННЯ, ОСКІЛКИ ЦЕ МОЖЕ ПОШКОДИТИ ПЛАТУ ЕЛЕКТРОНІКИ!**

(S)T

Режим роботи		Швидкість	
Робота через зовнішній вимикач	Безперервна робота вентилятора	Знижена швидкість вентилятора	Підвищена швидкість вентилятора
			
Таймер затримки вимкнення			
Таймер вимкнений	Затримка 5 хвилин	Затримка 15 хвилин	Затримка 30 хвилин
			

(S)H, IR

Режим роботи			
При спрацьовуванні датчика або вимикача вентилятор працює на зниженій швидкості.	При спрацьовуванні датчика або вимикача вентилятор працює на підвищеній швидкості.	Вентилятор постійно працює на зниженій швидкості. При спрацьовуванні датчика або вимикача вентилятор працює на підвищеній швидкості.	Вентилятор вимкнений. При спрацьовуванні вимикача вентилятор працює на зниженій швидкості. При спрацьовуванні датчика увімкнений вентилятор працює на підвищеній швидкості.
			

Таймер затримки вимкнення

Таймер вимкнений.
Для Sileo DC 100 IR –
затримка 30 секунд

Затримка 5 хвилин

Затримка 15 хвилин

Затримка 30 хвилин



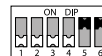
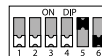
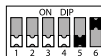
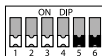
Поріг вологості

60 %

70 %

80 %

90 %



ПРАВИЛА ТЕХНІЧНОГО ОБСЛУГОВУВАННЯ

Роботи з техобслуговування необхідно проводити не рідше одного разу на 6 місяців.

Послідовність техобслуговування:

- відключити електроживлення вентилятора та переконатися, що воно відключене (рис. 23, 27)
- зняти лицьову кришку й очистити вентилятор м'якою сухою тканиною або пензликком (рис. 24, 28)
- лицьову решітку промити під проточною водою (рис. 25, 29)
- протерти поверхні вентилятора насухо
- встановити лицьову кришку на вентилятор
- підключити електроживлення (рис. 26, 30)

УВАГА! Не допускайте потрапляння рідини на електричні компоненти!

УСУНЕННЯ НЕСПРАВНОСТЕЙ

Несправність	Ймовірні причини	Спосіб усунення
При підключенні до мережі вентилятор не обертається, не реагує на органи керування.	Не підключена мережа електроживлення.	Переконайтеся, що мережа електроживлення підключена правильно, в іншому разі усуньте помилку підключення.
	Несправність у внутрішньому підключенні.	Вимкніть виріб. Зверніться до сервісного центру.
Низька витрата повітря.	Засмічена вентиляційна система.	Очистіть систему вентиляції.
Підвищений шум, вібрація.	Засмічена крильчатка.	Очистіть крильчатку.
	Вентилятор не закріплений або неправильно змонтований.	Усуньте помилку монтажу.
	Засмічена вентиляційна система.	Очистіть систему вентиляції.

ПРАВИЛА ЗБЕРІГАННЯ ТА ТРАНСПОРТУВАННЯ

- Зберігати виріб потрібно в заводській упаковці у вентиляваному приміщенні за температури від +5 °C до +40 °C та відносної вологості не вище ніж 70 %.
- Наявність у повітрі випарів та домішок, що викликають корозію і порушують ізоляцію та герметичність з'єднань, не допускається.
- Для вантажно-розвантажувальних робіт використовуйте відповідну підйомну техніку для запобігання можливим пошкодженням виробу.
- Під час вантажно-розвантажувальних робіт виконуйте вимоги переміщень для цього типу вантажів.
- Транспортувати виріб дозволяється будь-яким видом транспорту за умови захисту виробу від атмосферних опадів та механічних пошкоджень. Транспортування виробу дозволене лише в робочому положенні.
- Завантаження та розвантаження проводити без різких поштовхів та ударів.
- Перед першим увімкненням після транспортування за низьких температур виріб необхідно витримати за температури експлуатації не менше ніж 3-4 години.

ГАРАНТІЇ ВИРОБНИКА

Виробник встановлює гарантійний строк виробу тривалістю 60 місяців з дати продажу виробу через роздрібну торговельну мережу за умови виконання користувачем правил транспортування, зберігання, монтажу та експлуатації виробу.

У разі появи порушень у роботі виробу з вини виробника впродовж гарантійного строку користувач має право на безкоштовне усунення недоліків виробу шляхом проведення виробником гарантійного ремонту.

Гарантійний ремонт полягає у виконанні робіт, пов'язаних із усуненням недоліків виробу, для забезпечення можливості використання такого виробу за призначенням впродовж гарантійного строку. Усунення недоліків здійснюється шляхом заміни або ремонту комплектувальних або окремої комплектувальної виробу.

Гарантійний ремонт не включає в себе:

- періодичне технічне обслуговування;
- монтаж/демонтаж виробу;
- налаштування виробу.

Для проведення гарантійного ремонту користувач повинен надати виріб, посібник користувача з позначкою про дату продажу та розрахунковий документ, який підтверджує факт купівлі.

Модель виробу має відповідати моделі, вказаній у посібнику користувача.

З питань гарантійного обслуговування на території України звертатися до офіційного представника виробника:

ПрАТ «Вентиляційні системи», м. Київ, вул. М. Коцюбинського, 1. Тел.: (044) 401-62-90, e-mail: service@vents.com.ua.

Ознайомитися з правилами пересилання для гарантійного ремонту можна на сайті:

<https://vents.ua/service-support/>

Гарантія виробника не поширюється на нижченаведені випадки:

- ненадання користувачем виробу в комплектності, зазначеній у посібнику користувача, в тому числі демонтаж користувачем складників виробу;
- невідповідність моделі, марки виробу даним, вказаним на упаковці виробу та в посібнику користувача;
- несвоєчасне технічне обслуговування виробу;
- наявність зовнішніх пошкоджень корпусу (пошкодженнями не вважаються зовнішні зміни виробу, необхідні для його монтажу) та внутрішніх вузлів виробу;
- внесення до конструкції виробу змін або доопрацювання виробу;

- заміна або використання вузлів, деталей та складників виробу, не передбачених виробником;
- використання виробу не за призначенням;
- порушення користувачем правил монтажу виробу;
- порушення користувачем правил керування виробом;
- підключення виробу до електричної мережі з напругою, відмінною від вказаної в посібнику користувача;
- вихід виробу з ладу внаслідок стрибків напруги в електричній мережі;
- проведення користувачем самостійного ремонту виробу;
- проведення ремонту виробу особами, не уповноваженими на це виробником;
- спливання гарантійного строку виробу;
- порушення користувачем встановлених правил перевезення виробу;
- порушення користувачем правил зберігання виробу;
- вчинення третіми особами протиправних дій щодо виробу;
- вихід виробу з ладу внаслідок виникнення обставин непереборної сили (пожежа, паводок, землетрус, війна, військові дії будь-якого характеру, блокада);
- відсутність пломб, якщо наявність таких передбачена посібником користувача;
- ненадання посібника користувача з позначкою про дату продажу виробу;
- відсутність розрахункового документа, який підтверджує факт купівлі виробу.

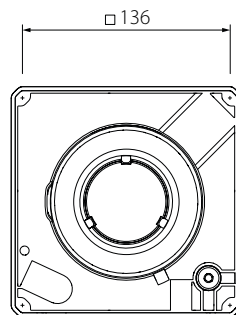
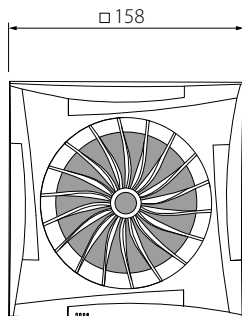
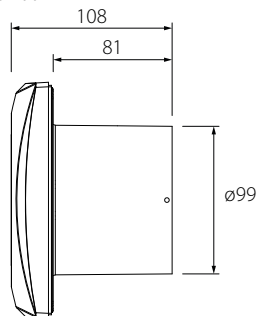


ДОТРИМУЙТЕСЯ ВИМОГ ЦЬОГО ПОСІБНИКА КОРИСТУВАЧА ДЛЯ ЗАБЕЗПЕЧЕННЯ ТРИВАЛОЇ БЕЗПЕРЕБІЙНОЇ РОБОТИ ВИРОБУ

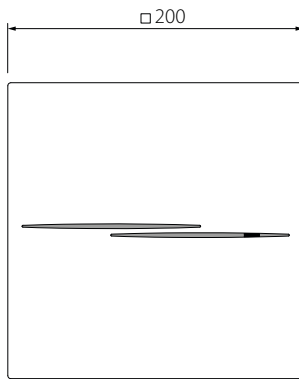
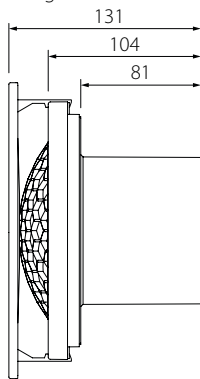


ГАРАНТІЙНІ ВИМОГИ КОРИСТУВАЧА РОЗГЛЯДАЮТЬСЯ ПІСЛЯ НАДАННЯ НИМ ВИРОБУ, ГАРАНТІЙНОГО ТАЛОНУ, РОЗРАХУНКОВОГО ДОКУМЕНТА Й ПОСІБНИКА КОРИСТУВАЧА З ПОЗНАЧКОЮ ПРО ДАТУ ПРОДАЖУ

Sileo DC 100

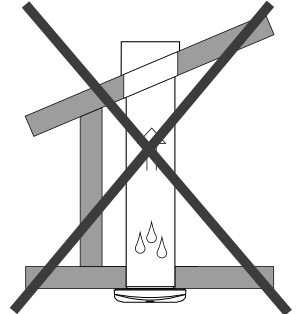
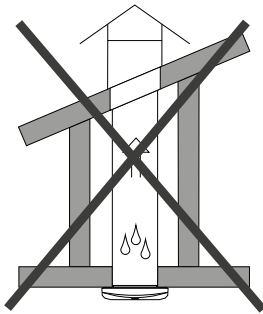
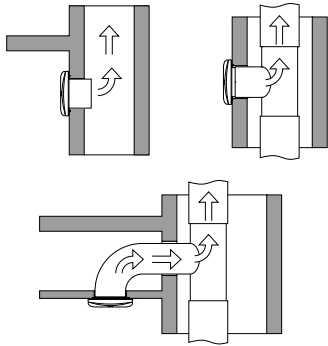


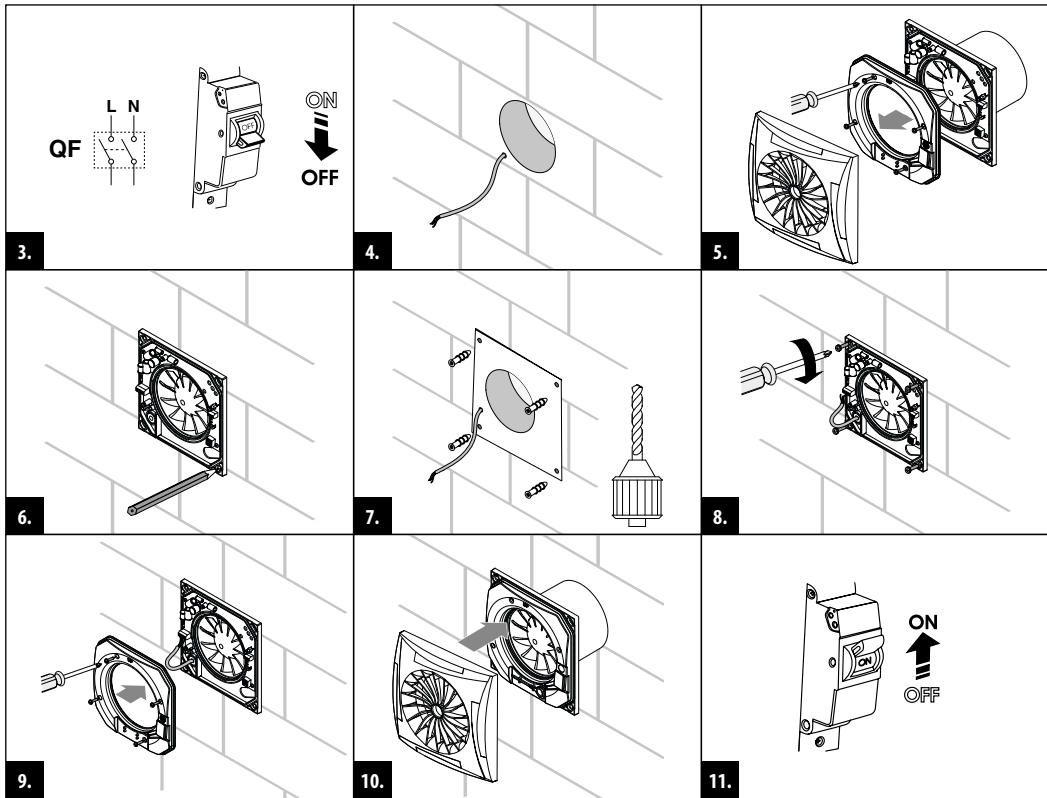
Sileo Design DC 100

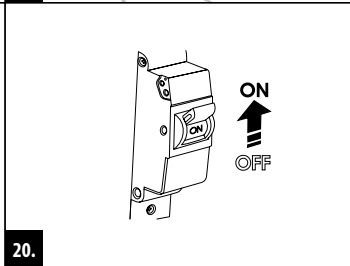
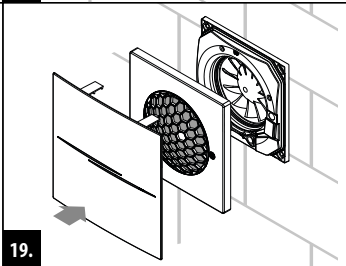
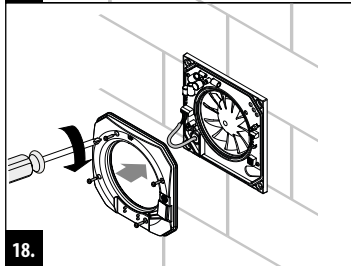
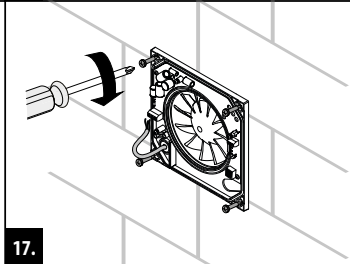
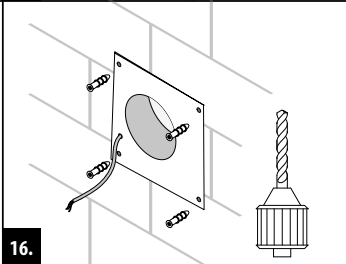
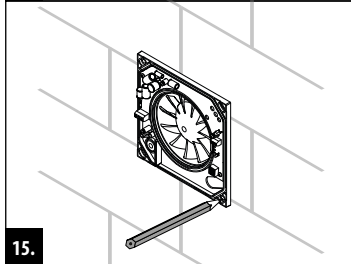
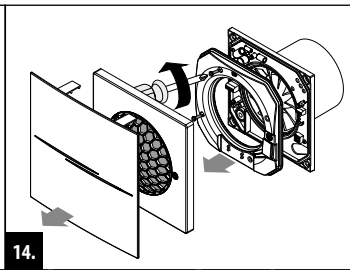
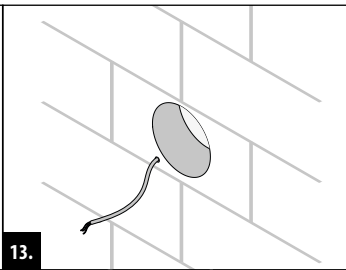
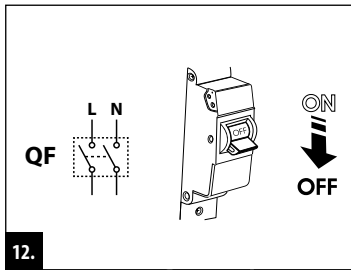


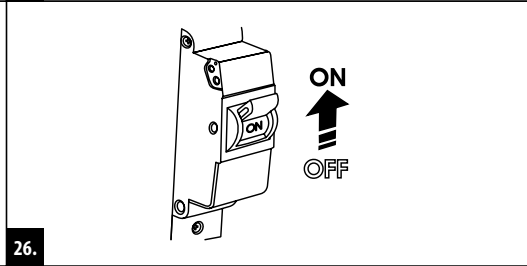
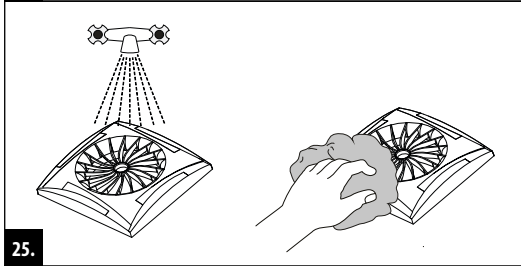
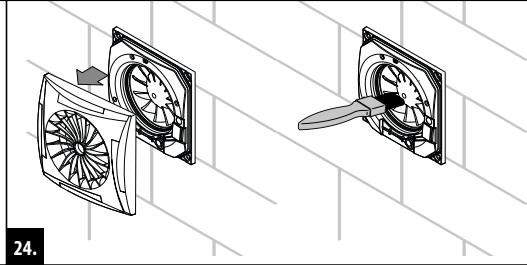
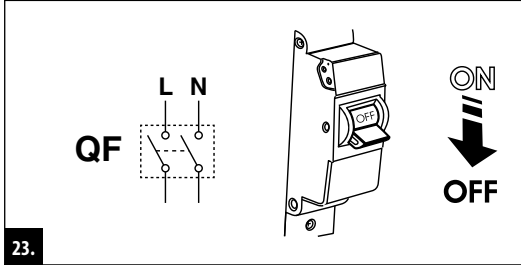
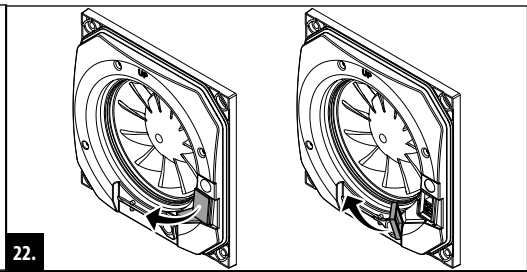
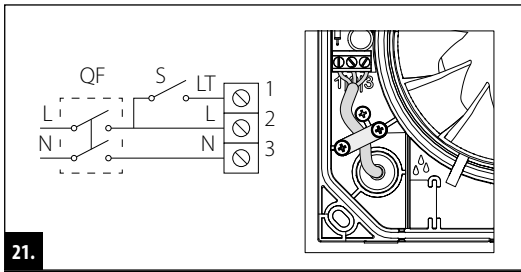
1.

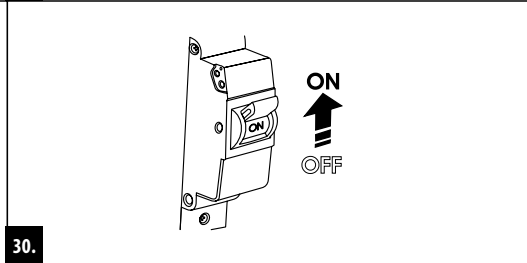
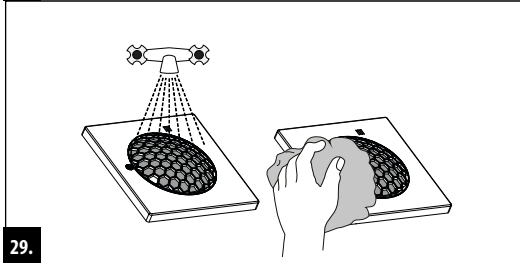
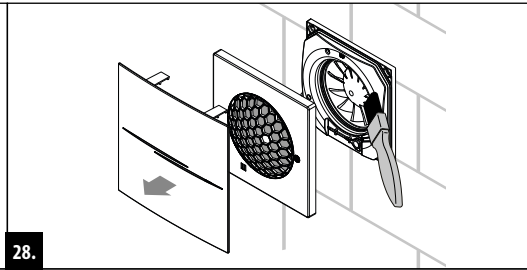
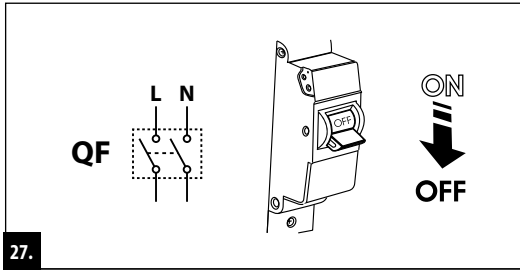
2.



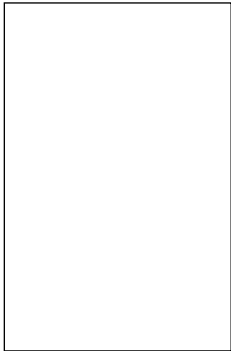




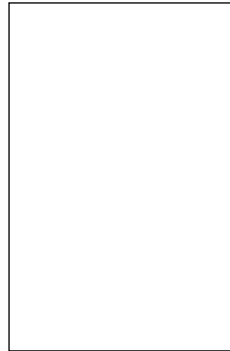




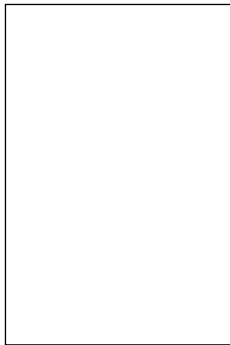
Клеймо приймальника



Проданий
(найменування і штамп продавця)



Дата виготовлення



Дата продажу



Sileo _____

Виготовлено: ПрАТ «Вентиляційні системи»,
м. Боярка, вул. Соборності, 36



www.blaubeergventilatoren.de
Sileo DC 100



B162-0-1UA-04